

23.05.2023Г. №440-П
РОССИЙСКАЯ ФЕДЕРАЦИЯ
ИРКУТСКАЯ ОБЛАСТЬ
МУНИЦИПАЛЬНОЕ ОБРАЗОВАНИЕ
«АЛАРСКИЙ РАЙОН»
АДМИНИСТРАЦИЯ
ПОСТАНОВЛЕНИЕ

ОБ УСТАНОВЛЕНИИ ПУБЛИЧНОГО СЕРВИТУТА

Рассмотрев ходатайство Открытого акционерного общества «Иркутская электросетевая компания» об установлении публичного сервитута, руководствуясь ст.ст. 11, 11.10, 39.2, 39.37-39.50 Земельного кодекса Российской Федерации от 25.10.2001г. №136-ФЗ, ст. 3.3, 3.6 Федерального закона «О введении в действие Земельного кодекса Российской Федерации» от 25.10.2001г. №137-ФЗ, постановлением Правительства Российской Федерации от 12.11.2020 г. № 1816 «Об утверждении перечня случаев, при которых для строительства, реконструкции линейного объекта не требуется подготовка документации по планировке территории, перечня случаев, при которых для строительства, реконструкции объекта капитального строительства не требуется получение разрешения на строительство, перечня случаев, при которых для создания горных выработок в ходе ведения горных работ не требуется получение разрешения на строительство, внесении изменений в перечень видов объектов, размещение которых может осуществляться на землях или земельных участках, находящихся в государственной или муниципальной собственности, без предоставления земельных участков и установления сервитутов, и о признании утратившими силу некоторых актов Правительства Российской Федерации», Уставом муниципального образования «Аларский район»,

ПОСТАНОВЛЯЕТ:

1. Установить в интересах Открытого акционерного общества «Иркутская электросетевая компания» (ИНН 3812122706, ОГРН 1093850013762) публичный сервитут на земельный участок из земель промышленности, энергетики, транспорта, связи, радиовещания, телевидения, информатики, земель для обеспечения космической деятельности, земель обороны, безопасности и земель иного специального назначения с кадастровым номером 85:01:051201:120, с местоположением: Иркутская область, Аларский район, с разрешенным использованием: для размещения объектов электросетевого хозяйства, площадью 29 кв.м., в целях эксплуатации объекта электросетевого хозяйства: «ВЛ-10 кВ «Мойган-Халты»».

2. Срок публичного сервитута: 49 лет.

3. Срок, в течение которого в соответствии с расчетом заявителя использование земельного участка (его части) и (или) расположенного на нем объекта недвижимого имущества в соответствии с их разрешенным использованием будет невозможно или существенно затруднено в связи с осуществлением сервитута (при возникновении таких обстоятельств): 3 месяца.

4. Пользование указанным земельным участком осуществляется на условиях, наименее обременительных для использования земельного участка в соответствии с его целевым назначением и разрешенным использованием, с учетом требований об обеспечении рационального использования земель.

5. В соответствии с законодательством о градостроительной деятельности для размещения указанного инженерного сооружения не требуется разработка документации по планировке территории.

6. Плата за публичный сервитут рассчитывается пропорционально площади земельного участка и (или) земель в установленных границах публичного сервитута.

6.1. Плата за публичный сервитут в отношении земельных участков, находящихся в частной собственности или находящихся в государственной или муниципальной собственности и предоставленных гражданам или юридическим лицам, определяется в соответствии с Федеральным законом «Об оценочной деятельности в Российской Федерации» и методическими рекомендациями, утверждаемыми федеральным органом исполнительной власти, осуществляющим функции по выработке государственной политики и нормативно-правовому регулированию в сфере земельных отношений. Размер такой платы определяется на дату, предшествующую не более чем на тридцать дней дате направления правообладателю земельного участка соглашения об осуществлении публичного сервитута. Плата за публичный сервитут вносится правообладателю земельного участка, с которым заключено соглашение об осуществлении публичного сервитута, или в депозит нотариуса в случаях, предусмотренных пунктами 11 и 13 статьи 39.47 Земельного кодекса Российской Федерации. Плата за публичный сервитут вносится в депозит нотариуса единовременным платежом.

6.2. Плата за публичный сервитут в отношении земельного участка, находящегося в государственной или муниципальной собственности и не обремененного правами третьих лиц, устанавливается в размере 0,01 процента кадастровой стоимости такого земельного участка за каждый год использования этого земельного участка. При этом плата за публичный сервитут, установленный на три года и более, не может быть менее чем 0,1 процента кадастровой стоимости земельного участка, обремененного сервитутом, за весь срок сервитута. Плата за публичный сервитут вносится обладателем публичного сервитута единовременным платежом не позднее шести месяцев со дня принятия решения об установлении публичного сервитута. Если в отношении земельных участков и (или) земель кадастровая стоимость не определена, размер платы за публичный сервитут рассчитывается исходя из среднего уровня кадастровой стоимости земельных участков по муниципальному району.

Реквизиты для внесения платы за публичный сервитут в бюджет муниципального образования «Аларский район»: УФК по Иркутской области (Администрация муниципального образования «Аларский район» Иркутской области, л/с 04343011910) ИНН 8501000704, КПП 385101001, Единый казначейский счет 40102810145370000026, Казначейский счет 03100643000000013400 в Отделении Иркутск/УФК по Иркутской области г.Иркутск, БИК 012520101, КБК 01011105013050000120, ОКТМО 25605000.

7. Утвердить границы публичного сервитута в соответствии с приложением к настоящему постановлению.

8. Открытое акционерное общество «Иркутская электросетевая компания»:

8.1. обязано привести земельный участок в состояние, пригодное для его использования в соответствии с разрешенным использованием, в срок не позднее чем три месяца после завершения строительства, капитального или текущего ремонта, реконструкции, эксплуатации, консервации, сноса инженерного сооружения, для размещения которого был установлен публичный сервитут, или после завершения на земельном участке деятельности, для обеспечения которой установлен публичный сервитут.

8.2. обязано снести объекты, размещенные им на основании публичного сервитута, и осуществить при необходимости рекультивацию земельного участка в срок не позднее чем шесть месяцев с момента прекращения публичного сервитута.

9. Публичный сервитут считается установленным со дня внесения сведений о нем в Единый государственный реестр недвижимости.

10. Отделу по муниципальному имуществу и земельным отношениям администрации муниципального образования «Аларский район» Иркутской области в течение 5 рабочих дней со дня принятия настоящего постановления направить копию постановления об установлении публичного сервитута в орган регистрации прав и обладателю публичного сервитута.

11. Разместить настоящее постановление на официальном сайте администрации муниципального образования «Аларский район» Иркутской области в информационно-телекоммуникационной сети «Интернет» (С.Л. Атутов).

Мэр района
Р.В. Дульбеев



СХЕМА РАСПОЛОЖЕНИЯ ГРАНИЦ ПУБЛИЧНОГО СЕРВИТУТА

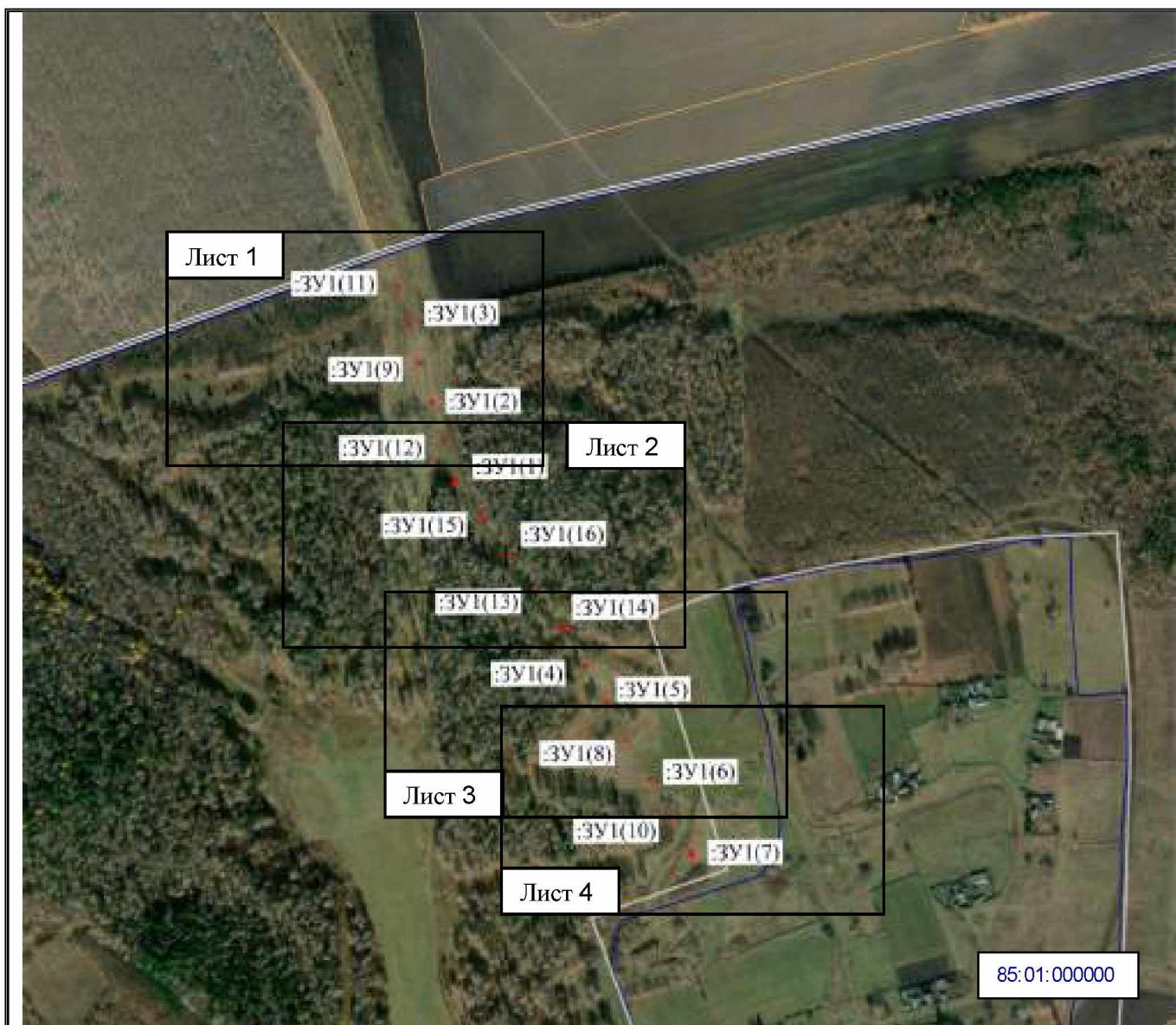
Общая площадь публичного сервитута составляет 29 кв.м, в том числе:		
Площадь испрашиваемого публичного сервитута на земельный участок с кадастровым номером 85:01:051201:120 – 29 кв.м.		
Обозначение характерных точек границ	Координаты, м	
	X	Y
1	2	3
:ЗУ1(1)	-	-
н1	498137.36	3193272.26
н2	498139.85	3193276.95
н3	498138.97	3193277.42
н4	498136.48	3193272.72
н1	498137.36	3193272.26
:ЗУ1(2)	-	-
н5	498228.46	3193249.40
н6	498228.73	3193250.36
н7	498227.77	3193250.63
н8	498227.50	3193249.67
н5	498228.46	3193249.40
:ЗУ1(3)	-	-
н9	498316.78	3193224.50
н10	498317.05	3193225.46
н11	498316.09	3193225.73
н12	498315.81	3193224.77
н9	498316.78	3193224.50
:ЗУ1(4)	-	-
н13	497928.45	3193418.28
н14	497928.94	3193419.16
н15	497928.06	3193419.64
н16	497927.58	3193418.77
н13	497928.45	3193418.28
:ЗУ1(5)	-	-
н17	497886.05	3193441.96
н18	497886.54	3193442.83
н19	497885.66	3193443.32
н20	497885.18	3193442.45
н17	497886.05	3193441.96
:ЗУ1(6)	-	-
н21	497799.79	3193490.03
н22	497800.28	3193490.90
н23	497799.41	3193491.39
н24	497798.92	3193490.52
н21	497799.79	3193490.03
:ЗУ1(7)	-	-
н25	497717.24	3193536.04

H26	497717.69	3193536.93
H27	497712.97	3193539.31
H28	497712.52	3193538.42
H25	497717.24	3193536.04
:3Y1(8)	-	-
H29	497843.40	3193465.62
H30	497843.88	3193466.49
H31	497843.01	3193466.98
H32	497842.52	3193466.10
H29	497843.40	3193465.62
:3Y1(9)	-	-
H33	498272.90	3193236.84
H34	498273.17	3193237.80
H35	498272.21	3193238.08
H36	498271.93	3193237.11
H33	498272.90	3193236.84
:3Y1(10)	-	-
H37	497756.94	3193513.67
H38	497757.42	3193514.55
H39	497756.55	3193515.03
H40	497756.06	3193514.16
H37	497756.94	3193513.67
:3Y1(11)	-	-
H41	498360.56	3193212.15
H42	498360.83	3193213.11
H43	498359.86	3193213.38
H44	498359.59	3193212.42
H41	498360.56	3193212.15
:3Y1(12)	-	-
H45	498182.67	3193262.20
H46	498182.94	3193263.17
H47	498181.97	3193263.43
H48	498181.71	3193262.47
H45	498182.67	3193262.20
:3Y1(13)	-	-
H49	498014.38	3193363.75
H50	498014.96	3193364.56
H51	498014.15	3193365.14
H52	498013.57	3193364.33
H49	498014.38	3193363.75
:3Y1(14)	-	-
H53	497969.04	3193392.96
H54	497972.53	3193397.33
H55	497971.75	3193397.95
H56	497968.25	3193393.58
H53	497969.04	3193392.96
:3Y1(15)	-	-
H57	498095.63	3193304.82
H58	498096.22	3193305.63
H59	498095.40	3193306.22
H60	498094.82	3193305.41
H57	498095.63	3193304.82
:3Y1(16)	-	-

н61	498054.11	3193334.82
н62	498054.69	3193335.63
н63	498053.88	3193336.21
н64	498053.30	3193335.40
н61	498054.11	3193334.82

Система координат МСК-38, зона 3

Площадь, кв.м.	Цель установления публичного сервитута
29	Для эксплуатации объекта электросетевого хозяйства: «ВЛ-10кВ «Мойган-Халты»»

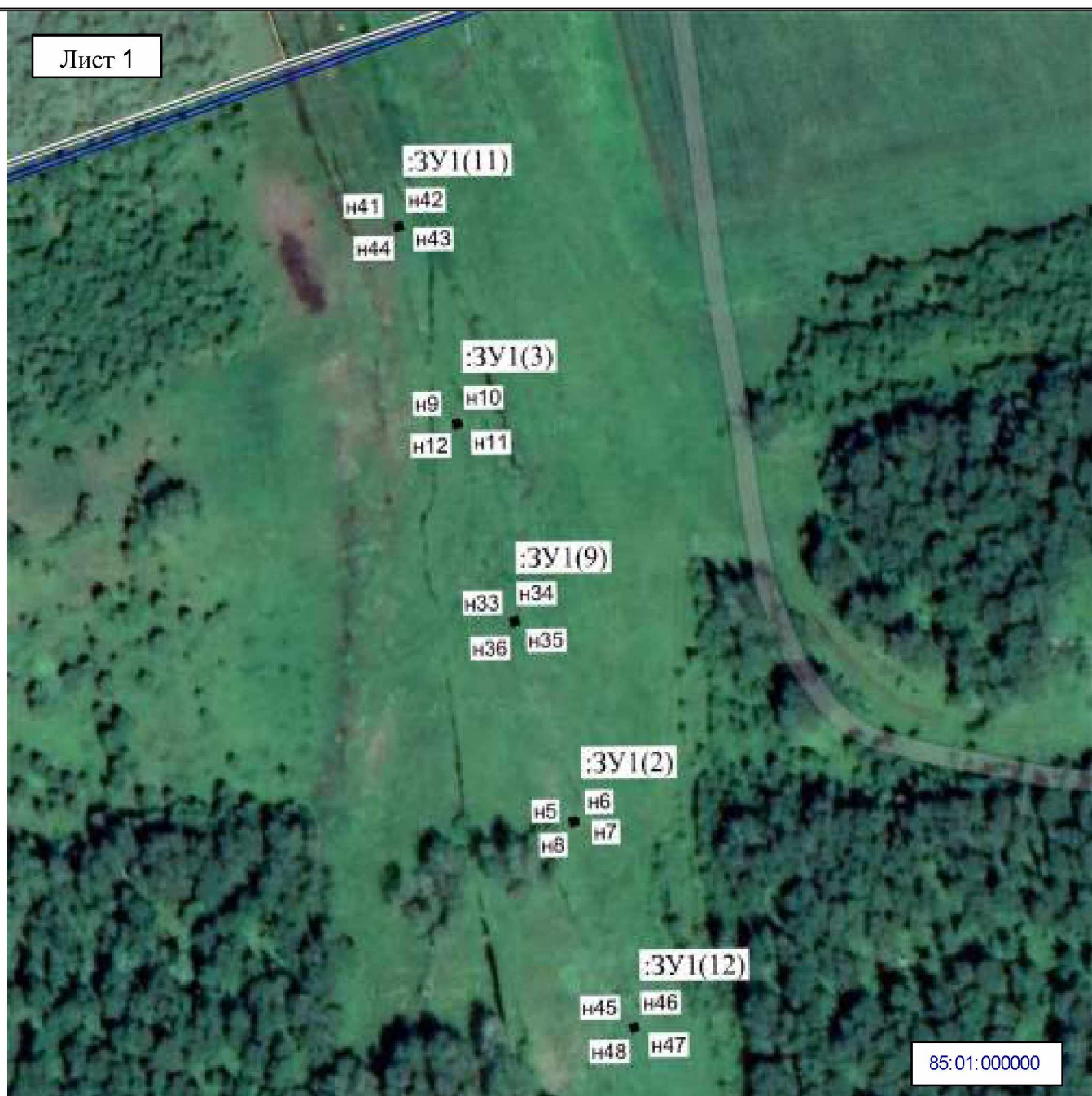


Масштаб 1: 10000

Условные обозначения:

- н1 – характерная точка образуемой границы публичного сервитута
- :ЗУ1(1)– обозначение образуемого земельного участка для публичного сервитута
- — граница населенного пункта
- — граница муниципального образования
- — граница кадастрового квартала
- — образуемая граница публичного сервитута

85:01:000000 – номер кадастрового квартала



Масштаб 1: 2000

Условные обозначения:

- н1 – характерная точка образуемой границы публичного сервитута
- :ЗУ1(1)– обозначение образуемого земельного участка для публичного сервитута
- — граница муниципального образования
- — граница кадастрового квартала
- — образуемая граница публичного сервитута

85:01:000000 – номер кадастрового квартала



Масштаб 1:2000

Условные обозначения:

- n1 – характерная точка образуемой границы публичного сервитута
- :ЗУ1(1)– обозначение образуемого земельного участка для публичного сервитута
- — образуемая граница публичного сервитута

85:01:000000 – номер кадастрового квартала



85:01:000000

Масштаб 1:2000

Условные обозначения:

- н1 – характерная точка образуемой границы публичного сервитута
- :ЗУ1(1)– обозначение образуемого земельного участка для публичного сервитута
- граница населенного пункта
- образуемая граница публичного сервитута

85:01:000000 – номер кадастрового квартала



Масштаб 1:2000

Условные обозначения:

- н1 – характерная точка образуемой границы публичного сервитута
- :ЗУ1(1)– обозначение образуемого земельного участка для публичного сервитута
- — граница населенного пункта
- — граница кадастрового квартала
- — образуемая граница публичного сервитута

85:01:000000 – номер кадастрового квартала